

ProBiota

FCNyM, UNLP

Serie Documentos N°54

Rosendo Pascual

Eduardo P. Tonni y Hugo L. López



ISSN 1515-9329

2019

Indizada en la base de datos ASFA C.S.A

Esta publicación es una breve síntesis, basada en imágenes, de la trayectoria del Dr. Rosendo Pascual, figura relevante de la paleontología de los vertebrados a nivel nacional e internacional y seguramente uno de los científicos más destacados en la historia del Museo de La Plata. El retiro de Angel Cabrera (1879-1960) en el Museo de La Plata, ocurrido en febrero de 1947, genera un interregno de 10 años en la actividad paleovertebradológica, el cual se quiebra cuando en 1957 Rosendo Pascual se hace cargo interinamente de la cátedra de Paleontología y de la División Paleontología Vertebrados. Desde entonces y hasta la actualidad el Museo de la Plata muestra un continuo progreso en la actividad, merced a la capacidad de Pascual no sólo como organizador, sino fundamentalmente a través de su actitud positiva para captar vocaciones y brindarles un ambiente de total libertad intelectual. Ello generó el surgimiento de un notable y diversificado grupo de especialistas que abrieron nuevos campos de investigación más allá del tradicional paleomastozoológico.

Como bien señalan Brandoni de Gasparini y Vucetich (2012) “A sus originales y relevantes aportes debe sumarse su labor como Maestro .Incentivó tanto a geólogos como a biólogos a estudiar los vertebrados fósiles en marcos dinámicos e interdisciplinarios. Participó en la creación de la primera carrera de Paleontología en América Latina (Universidad Nacional de La Plata, 1957)”. Esto último y su continuidad al frente de la División Paleontología Vertebrados del Museo de La Plata, fueron los pilares en la fundación de una Escuela de Paleontología Vertebrados, que hoy incluye a discípulos de tercera generación.

Fuentes

-Brandoni de Gasparini, Z.N. y Vucetich, M.G., 2012. Rosendo Pascual: 15/7/1925-23/12/2012. *Anales de la Academia Nacional de Ciencias Exactas, Físicas y Naturales*, 64:6-7.

-Goin, F.J., Ortiz Jaureguizar, E. y Carlini A.A., 2013. Rosendo Pascual (1925-2012). *Mastozología Neotropical*, 20 (1):197-211

-Tonni, E.P., 2005. El último medio siglo en el estudio de los vertebrados fósiles. *Asociación Paleontológica Argentina. Publicación Especial 10, 50º Aniversario*, pp.1-13. ISSN0328-347X Buenos Aires.

Prof. Emérito Dr. Rosendo Pascual

15/7/1925 - 23/12/2012

El Prof. Emérito Dr. Rosendo Pascual nació en Godoy Cruz, provincia de Mendoza el 15 de julio de 1925. Se graduó como Geólogo y Doctor en Ciencias Naturales en la Universidad Nacional de La Plata donde llevó a cabo toda su actividad académica y científica. En 1957 es nombrado Profesor de Paleontología de Vertebrados de la Facultad de Ciencias Naturales (UNLP) y Jefe de la División Paleontología Vertebrados del Museo de La Plata, cargos que ocupó hasta 2005. El Dr. Pascual participó del directorio del CONICET bajo la presidencia del Dr. Bernardo Houssay, y durante décadas en distintos estamentos de evaluación de esa institución. En 1975 ingresó a la Carrera del Investigador Científico del CONICET como Investigador Superior y en 1990 la Universidad Nacional de La Plata lo nombró Profesor Emérito reconociendo su excepcional trayectoria como académico y científico. Fue vicedecano de la Facultad de Ciencias Naturales y Museo (1961-1964) y miembro de la Junta de Calificaciones de la Comisión de Investigaciones Científicas de la provincia de Buenos Aires (1983-1987).

Fue presidente y miembro fundador de la Asociación Paleontológica Argentina, miembro fundador de la revista *Ameghiniana*, miembro titular de la Academia Nacional de Ciencias Exactas Físicas y Naturales, Premio Konex 1983, Premios al Mérito Paleontológico y Geológico de la Asociación Paleontológica Argentina y Asociación Geológica Argentina, respectivamente, Guggenheim Fellowship en la Harvard University, además de otras importantes distinciones en el país y el exterior, las cuales dan testimonio del valor de sus aportes científicos.

Rosendo dedicó su vida profesional al estudio de los vertebrados, principalmente mamíferos, del Cretácico y Cenozoico de América del Sur. Desde sus primeros trabajos demostró una fina comprensión de la diversidad morfológica y del significado que ésta tenía en aspectos ontogenéticos, taxonómicos y evolutivos. Fue un incansable explorador de la Patagonia y el noroeste argentino y el primer paleontólogo de vertebrados activo en la Antártida, allá por la década de 1950. La conjunción de una inteligencia privilegiada, una sólida formación geológica y biológica, y una extraordinaria experiencia en el trabajo de campo, hicieron que Pascual lograra sintetizar en sus trabajos y conferencias esa visión integradora de los procesos evolutivos que llevaron a la composición de las sucesivas faunas mamalianas a lo largo de los últimos 100 millones de años

Sus investigaciones se plasmaron en más de 170 trabajos científicos, en una activa participación en congresos nacionales e internacionales y en la colaboración con colegas de prestigiosas instituciones académicas de todo el mundo.

A sus originales y relevantes aportes debe sumarse su labor como Maestro. Incentivó tanto a geólogos como a biólogos en el estudio de la Paleontología de Vertebrados en marcos dinámicos e interdisciplinarios. Participó en la creación de la primera carrera de Paleontología en América Latina

(Universidad Nacional de La Plata, 1959); esta labor pionera, así como su continuidad al frente de la División Paleontología Vertebrados del Museo de La Plata, fueron los pilares en la fundación de una Escuela de Paleontología Vertebrados, que hoy incluye a discípulos de tercera generación. Su influencia en la formación directa o indirecta de paleontólogos que actualmente trabajan no solo en la Universidad Nacional de La Plata sino en otras instituciones del país y el exterior, en su mayoría miembros de CONICET, confirma su excepcional capacidad como formador de científicos.

Una de sus obsesiones, y también fuente de placer, fue la de transferir de manera accesible complejos conocimientos científicos logrados en nuestro país, y por décadas lo hizo a través de notas y reportajes en diarios, radio y televisión.

Toda esta actividad como investigador, docente y divulgador hicieron de Rosendo el referente de la Paleontología de Vertebrados Cenozoicos de América del Sur.

Pero además, Rosendo Pascual fue una persona muy querida y reconocida dentro y fuera del ámbito científico. Quienes fuimos sus discípulos directos no podemos olvidar su generosidad intelectual, cuando nos brindaba datos e ideas científicas propias, a menudo inéditas, para enriquecer nuestros trabajos; y, en esos casos, solía rechazar casi siempre la participación como coautor, ofrecida por nosotros, tal como correspondía.

Todos nosotros fuimos discípulos de Rosendo. Algunos fuimos más cercanos a él y otros recibimos menos atención, principalmente porque las disciplinas a que nos dedicábamos estaban alejadas de su especialidad. Sin embargo, a todos y de igual manera, nos enseñó con su ejemplo, ya que Rosendo fue un entusiasta visceral del estudio de la evolución orgánica y de la distribución de los organismos en el tiempo y en la geografía. No importó que luego de su accidente su vida estuviera signada por dolores e incomodidades hasta su muerte: siempre lo vimos enfrascado en su laboratorio rodeado por una enorme pila de revistas y libros. De hecho, era uno de los últimos en irse del Museo. Y si nos asomábamos a su mundo, cuando no nos despedía rápidamente porque estaba trabajando en un tema irresuelto, nos atrapaba con el relato de un descubrimiento o de algún enigma al cual le había hallado una hipótesis contrastadora. Es por ello que, en la penumbra de su laboratorio, la luz que lo iluminaba a él y a su escritorio, parecía un símbolo de que el profundo desconocimiento que tenemos sobre la historia de la vida era un poco menor. Y eso nos daba esperanzas de que podíamos hacer algo nosotros mismos.

Hay científicos que canalizan sus energías principalmente en el gabinete; sus resultados son trabajos de investigación publicados en revistas y libros especializados y presentados en congresos. Y hay otros que canalizan sus energías principalmente en relaciones sociales; sus resultados son discípulos, tesis de doctorado, dirección de sociedades e instituciones científicas, docencia, etc. Sin lugar a dudas, podemos afirmar que Rosendo fue una síntesis de ambas cosas. Sus investigaciones aportaron rutilantes novedades y nuevas interpretaciones de ideas previas. Pero también desarrolló el más importante núcleo de paleontólogos de vertebrados de América del

Sur, fue mentor de la primera carrera de paleontología del continente y de una revista estable de paleontología.

Rosendo Pascual estuvo casado con Nelly Martella, exquisita compañera de su vida familiar y su carrera profesional. Lo sobreviven sus hijos Marcela, Patricia y Miguel, cinco nietos y dos bisnietos.

**Eduardo P. Tonni, Zulma N. Brandoni de Gasparini,
Alberto L. Cione, Gustavo J. Scillato Yané y María Guiomar Vucetich**

División Paleontología Vertebrados, Facultad de Ciencias Naturales y Museo, Paseo del Bosque s/nº, B1900FWA, La Plata, Argentina

LISTA BIBLIOGRÁFICA

Publicaciones periódicas

Pascual, R. 1952. Sobre nuevos restos de sirénidos del Mesopotamiense. Revista de la Asociación Geológica Argentina 8 (3):161-181.

Pascual, R. 1954. Los toxodóntidos del "Colloncurensis" descritos por Roth y su presencia en el Santacrucense. Notas del Museo de La Plata 17 (Paleontología, 100): 93-111.

Pascual, R. 1954. Adiciones a la fauna de la Formación de los Llanos de San Luis y su edad. Revista del Museo de Ciencias Naturales y Tradicionales de Mar del Plata 1 (2): 113-121.

Pascual, R. 1954. Restos de Vertebrados hallados en el abrigo de Ongamira. Apéndice a "Excavaciones Arqueológicas en el Yacimiento de Ongamira, Córdoba (Rep. Arg.)" por O. Menghin y A.R. González. Notas del Museo de La Plata 17 (Antropología, 67): 269-274.

Pascual, R. 1957. Sobre la presencia del género *Toxodon* en el Chapadmalense. Revista del Museo de Ciencias Naturales y Tradicionales de Mar del Plata 1 (3):19-28.

Pascual, R. 1958. La Ciencia de la Paleontología. Revista de Educación La Plata 3 (5): 222-234.

Pascual, R. 1958. *Lyncodon bosei*, una nueva especie del Ensenadense, un antecesor del huroncito patagónico. Revista del Museo de La Plata nueva serie 4 (Paleontología): 1-34.

Pascual, R. 1960. Una nueva superfamilia, Entelopsidea (Xenarthra, Pilosa). Descripción de la nueva especie *Entelops parodii*. Acta Geológica Lilloana 3: 127-146.

Linares, E.A., Timonieri, A., y Pascual, R. 1960. La Edad de los sedimentos terciarios del Valle de Punilla, provincia de Córdoba, y la presencia de *Eohyrax rusticus* Amegh. en los mismos. Revista de la Asociación Geológica Argentina 15 (3-4): 191-212.

Pascual, R. 1960. Informe sobre los restos de vertebrados hallados en la caverna de Intihuasi y "Paraderos" vecinos de San Luis. Apéndice II a "La estratigrafía de la Gruta de Intihuasi (Prov. de San Luis, R.A.), y sus relaciones con otros sitios precerámicos de Sudamérica", por A.R. González. Revista del Instituto de Antropología 1: 299-302.

Pascual, R. 1961. La Paleontología de Vertebrados en la República Argentina. Su desarrollo. Physis 22 (63): 85-103.

Pascual R. 1961. Un nuevo *Cardiomyiinae* (Rodentia, Caviidae) de la Formación Arroyo Chasicó (Plioceno inferior) de la provincia de Buenos Aires. Ameghiniana 2 (4): 61-71.

Pascual, R. 1961. Algunas consideraciones sobre el origen geográfico y filético de los mamíferos sudamericanos. Revista de la Universidad Nacional de La Plata 13: 35-65.

Pascual, R., y Bondesio, P. 1961. Un nuevo *Caradiatheriinae* (Rodentia, Hydrochoeridae) de la Formación Monte Hermoso

(Plioceno superior) de la provincia de Buenos Aires. Algunas consideraciones sobre la evolución morfológica de los molariformes de los *Cardiatheriinae*. *Ameghiniana* 2 (6): 93-111.

Pascual, R. 1962. Un nuevo *Caviinae* (Rodentia, *Caviidae*) de la Formación Arroyo Chasicó (Plioceno inferior) de la provincia de Buenos Aires. *Ameghiniana* 2 (9): 169-174.

Pascual, R., y Bondesio, P. 1963. Un nuevo tipo de morfología dentaria en un *Cardiatheriinae* (Rodentia, *Hydrochoeridae*) del Plioceno inferior de Huachipampa (San Juan). *Ameghiniana* 3 (2): 43-49.

Pascual, R., y Bocchino, A. 1963. Un nuevo *Borhyaenidae* (Marsupialia) del Plioceno medio de Hidalgo (La Pampa). *Ameghiniana* 3 (4): 97-107.

Niemeyer, H., Schiappacasso, F.V., y Pascual, R. 1963. Apéndice a "Investigaciones arqueológicas en las terrazas de Conanoxa, valle de Camarones (Prov. de Tarapacá)". *Revista de la Universidad Católica de Chile* 11: 8.

Pascual, R., Ortega Hinojosa, E.J., y Pisano, J. 1965. Un nuevo *Octodontidae* (Rodentia, *Caviomorpha*) de la Formación Epecuén (Plioceno medio) de Hidalgo (Provincia de La Pampa). Consideraciones sobre los *Ctenomyinae* Reig, 1958 y la morfología de sus molariformes. *Ameghiniana* 4 (1): 19-30.

Pascual, R. 1965. Un nuevo *Condylarthra* (Mammalia) de Edad Casamayorensis de Paso de Indios (Chubut, Argentina). Breves consideraciones sobre la Edad Casamayorensis. *Ameghiniana* 4 (2): 57-67.

Pascual, R. 1965. Los *Toxodontidae* (Notoungulata) de la Formación Arroyo Chasicó (Plioceno inferior) de la Provincia de Buenos Aires. *Ameghiniana* 4 (3): 40-71.

Pascual, R., Ortega Hinojosa, E.J., Gondar, D., y Tonni, E. 1965. Las edades del Cenozoico mamalífero de la Argentina, con especial atención a aquellas del territorio bonaerense. *Anales de la Comisión de Investigaciones Científicas de la Provincia de Buenos Aires* 6: 165-193.

Pascual, R. 1967. Los roedores *Octodontidae* (*Caviomorpha*) de la Formación Arroyo Chasicó (Plioceno inferior) de la Provincia de Buenos Aires. *Revista del Museo de La Plata, (nueva serie) Sección Paleontología* 5 (35): 259-282.

Pascual, R., y Bondesio, P. 1968. Los *Cardiatheriinae* (Rodentia, *Caviomorpha*) de la Formación Arroyo Chasicó (Plioceno inferior) de la Provincia de Buenos Aires. *Ameghiniana* 5 (7): 237-251.

Patterson, B., y Pascual, R. 1968. New *Echimid* rodents from the Oligocene of Patagonia and a synopsis of the Family. *Breviora* 301: 1-14.

Patterson, B., y Pascual, R. 1968. Evolution of Mammals in Southern Continents. V. Fossil Mammal Fauna of South America. *The Quarterly Review of Biology* 43 (4): 409-451.

Pascual, R., y Gamero, L.M.D. de. 1969. Sobre la presencia del género *Eumegamys* (Rodentia: *Caviomorpha*) en la Formación Urumaco del Estado Falcón, Venezuela. Su significación cronológica. *Boletín Informativo de la Asociación Venezolana de Geología, Minería y Petróleo* 12 (10): 369-384.

Pascual, R. y Odreman Rivas, O. 1971. Evolución de las comunidades de los vertebrados del terciario argentino, los aspectos paleozoogeográficos y paleoclimáticos relacionados. *Ameghiniana* 8 (3-4): 372-412.

Pascual, R. y Herrera, H.E. 1973. Adiciones al conocimiento de *Pliolestes tripotamicus* Reig, 1955 (Mammalia, Marsupialia, *Caenolestidae*) del Plioceno superior de la Argentina. Sobre la presencia de este género en el Plioceno inferior (Formación Arroyo Chasicó) del Suroeste de la provincia de Buenos Aires, Argentina. *Ameghiniana* 10 (1): 36-50.

Fernández, J., Bondesio, P., y Pascual, R. 1973. Restos de *Lepidosiren paradoxa* (Osteichthyes, Dipnoi) de la Formación Lumbreira (Eógeno, Eoceno?) de Jujuy. *Ameghiniana* 10 (2): 152-172.

Bondesio, P., y Pascual, R. 1977. Restos de *Lepidosirenidae* (Osteichthyes, Dipnoi) del Grupo Honda (Mioceno tardío) de Colombia. Sus denotaciones paleoambientales. *Revista de la Asociación Geológica Argentina* 32 (1): 34-43.

Marshall, L.G., y Pascual, R. 1977. Nuevos marsupiales *Caenolestidae* del "Piso Notohipidense" (SW de Santa Cruz, Argentina) de Ameghino. Sus aportaciones a la cronología y evolución de las comunidades de mamíferos sudamericanos. *Publicaciones del Museo Municipal de Ciencias Naturales de Mar del Plata "Lorenzo Scaglia"* 2 (4): 91-122.

- Carabajal, E., Pascual, R., Pinedo, R., Salfity, J.A., y Vucetich, M.G. 1977. Un nuevo mamífero de la Formación Lumbrera (Grupo Salta) de la Comarca de Carahuasi (Salta, Argentina) Edad y correlaciones. Publicaciones del Museo Municipal de Ciencias Naturales de Mar del Plata "Lorenzo Scaglia" 2 (7): 148-163.
- Marshall, L.G., Clemens, W.A., Hoffstetter, R.J., Pascual, R., Patterson, B., Tedford, R.H. y Turnbull, W.D. 1977. Acyonidae Ameghino, 1889 (Mammalia): proposed suppression under the plenary powers. Z.N. (S.)2159. Bulletin of Zoological Nomenclature 33 (3/4): 212-213.
- Marshall, L.G., Pascual, R., Curtis, G.H., y Drake, R.E. 1977. South American Geochronology: Radiometric time Scale for Middle to Late Tertiary Mammal-Bearing Horizons in Patagonia. Science 195 (4284): 1325-1328.
- Marshall, L.G., y Pascual, R. 1978. Una escala temporal radiométrica preliminar de las Edades -mamífero del Cenozoico medio y tardío sudamericano. Obra del Centenario del Museo de La Plata, 5: 11-28.
- Pascual, R., Vucetich, M.G., y Fernández, J. 1978. Los primeros mamíferos (Notoungulata, Henricosborniidae) de la Formación Mealla (Grupo Salta, Subgrupo Santa Bárbara). Sus implicancias filogenéticas, taxonómicas y cronológicas. Ameghiniana 15 (3-4): 366-390.
- Marshall, L.G., Hoffstetter, R., y Pascual, R. 1983. Geocronology of the Continental Mammal-Bearing tertiary of South America. Paleovertebrata. Montpellier, Mémoires Extraordinaires 1983:1-93.
- Marshall, L.G., Berta, A., Hoffstetter, R., Pascual, R., Reig, O.A., Bombin, M., y Mones, A. 1984. Geocronology of the Continental Mammal-Bearing Quaternary of South America. Paleovertebrata. Montpellier, Mémoires Extraordinaires 1984: 1-76.
- Pascual, R. 1981. Prepidolopidae, nueva familia de Marsupialia Didelphoidea del Eoceno sudamericano. Ameghiniana 17 (3): 216-242.
- Pascual, R. 1980. Necrológica Profesor Bryan Patterson, 1909-1979. Ameghiniana 17 (1): 87-88.
- Pascual, R. 1981. Las investigaciones sobre los vertebrados fósiles en Argentina después de los años 1960. Asociación Paleontológica Argentina, Publicación Especial 25º Aniversario: 23-27.
- Bondesio, P., y Pascual, R. 1981. Un Cardiatheriinae (Mammalia, Rodentia, Hydrochoeridae) de los calcáreos travertínicos de Las Playas (Córdoba). Edad y correlaciones. Ameghiniana 18 (3-4): 169-175.
- Pascual, R., y Bondesio, P. 1982. Un roedor Cardiatheriinae (Hydrochoeridae) de la Edad Huayqueriense (Mioceno tardío) de La Pampa. Sumario de ambientes terrestres en Argentina durante el Mioceno. Ameghiniana 19 (1-2): 19-35.
- Bond, M., y Pascual, R. 1983. Nuevos y elocuentes restos craneanos de *Proborhyaena gigantea* Ameghino, 1897 (Marsupialia, Borhyaenidae, Proborhyaenidae) de la Edad Deseadense. Un ejemplo de coevolución. Ameghiniana 20 (1-2): 47-60.
- Pascual, R. 1983. Novedosos marsupiales paleógenos de la Formación Pozuelos (Grupo Pastos Grandes) de la Puna, Salta, Argentina. Ameghiniana 20 (3-4): 265-280.
- Pascual, R. 1984. La sucesión de las Edades-mamífero, de los climas y del diastrofismo sudamericanos durante el Cenozoico: fenómenos concurrentes. Anales de la Academia Nacional de Ciencias Exactas, Físicas y Naturales 36: 15-37.
- Pascual, R. 1985. Los mamíferos pleistocénicos de la Argentina: antecedentes y breve historia. Sapiens 5: 1-13.
- Scillato-Yané, G.J., y Pascual, R. 1985. Un peculiar Xenarthra del Paleoceno medio de Patagonia (Argentina). Su importancia en la sistemática de los Paratheria. Ameghiniana 21 (2-4): 173-176.
- Pascual, R. 1985. Nota Necrológica. George Gaylord SIMPSON, 1902-1984. Ameghiniana 21 (2-4): 316-318.
- Pascual, R., y Bondesio, P. 1985. Mamíferos terrestres del Mioceno tardío de las cuencas de los ríos Colorado y Negro (Argentina): evolución ambiental. Ameghiniana 22 (1-2): 133-145.
- Goin, F.J., Palma, R.M., Pascual, R., y Powell, J.E. 1986. Persistencia de un primitivo Borhyaenidae (Mammalia, Marsupialia) en el Eoceno temprano de Salta (Formación Lumbrera, Argentina). Aspectos geológicos y paleoambientales relacionados. Ameghiniana 23 (1-2): 47-56.
- Pascual, R. 1986. Presentación de la Dra. Alvine Bertels. Anales de la Academia Nacional de Ciencias Exactas, Físicas y Naturales 38: 337-339.

- Goin, F.J., y Pascual, R. 1987. News on the Biology and Taxonomy of the Marsupials Thylacosmilidae (Late tertiary of Argentina). *Anales de la Academia Nacional de Ciencias Exactas, Físicas y Naturales* 39: 219-249.
- Pascual, R. 1988. Presentación del Prof. Enrique Balech como Académico correspondiente a Quequén, Pcia. Buenos Aires. *Anales de la Academia Nacional de Ciencias Exactas, Físicas y Naturales* 40: 39-40.
- Pascual, R. 1989. Presentación del Dr. Ricardo A. Ronderos, galardonado con el Premio "Angel Gallardo", trienio 1977-1979. *Anales de la Academia Nacional de Ciencias Exactas, Físicas y Naturales* 41: 99-100.
- Koenigswald, W.von, y Pascual, R. 1990. The Schmelzmuster of the Paleogene South American rodentlike marsupials *Groeberia* and *Patagonia* compared to rodents and other Marsupialia. *PaläontologischeZeitschrift, Stuttgart* 63 (3-4): 345-358.
- Pascual, R., Archer, M., Ortiz Jaureguizar, E., Prado, J.L., Godhelp, H., y Hand, S.J. 1992. First discovery of monotremes in South America. *Nature* 356: 704-705.
- Pascual, R., Goin, F.J., y Carlini, A.A. 1994. New data on the Groeberiidae: unique late Eocene early Oligocene South American marsupials. *Journal of Vertebrate Paleontology*, 14 (2): 247-259.
- Pascual, R. 1994. ¿Nada nuevo bajo el sol? Museo, Revista de la Fundación Museo de La Plata "Francisco Pascasio Moreno" 1 (3): 14-18.
- Pascual, R. 1995. El Ciclo Panaraucaniano en la evolución de los mamíferos sudamericanos: un modelo de acción biótica y abiótica recíproca. *Revista de la Asociación Geológica Argentina* 50 (1-4): 32-33.
- Pascual, R. 1995. Teórica y práctica de "los" conceptos de especie en Paleontología. *Mendeliana* 12 (1): 1-9.
- Pascual, R. 1996. El primer ornitorrinco americano. *Investigación y Ciencia, Barcelona* Abril 1996, 235: 60-66.
- Pascual, R. 1996. De Pangaea a Laurasia y Gondwana: un ejemplo de biogeografía histórica. *Noticias, Academia Nacional de Ciencias Exactas, Físicas y Naturales* 3: 2.
- Pascual, R. 1996. Late Cretaceous-Recent land-mammals. An approach to the South American geobiotic evolution. *Mastozoología Neotropical* 3 (2): 133-152.
- Vizcaíno, S.F., Bond, M., Reguero, M.A., y Pascual, R. 1997. The youngest record of fossil land mammals from Antarctica; its significance on the evolution of the terrestrial environment of the Antarctic Peninsula during the late Eocene. *Journal of Paleontology* 71 (2): 348-350.
- Pascual, R. 1998. The history of South American land mammals: the seminal Cretaceous-Paleocene transition. *Asociación Paleontológica Argentina, Publicación Especial 5, "Paleógeno de América del Sur y de la Península Antártica"*: 9-18.
- Goin, F.J., Candela, A.M., Bond, M., Pascual, R., y Escribano, V. 1998. Una nueva "comadreja" (Mammalia, Marsupialia, ?Polydolopimorphia) del Paleoceno de Patagonia, Argentina. *Asociación Paleontológica Argentina, Publicación Especial 5, "Paleógeno de América del Sur y de la Península Antártica"*: 71-78.
- Vizcaíno, S.F., R. Pascual, R., Reguero, M.A., y Goin, F.J. 1998. Antarctica as background from a mammalian evolution. *Asociación Paleontológica Argentina, Publicación Especial 5, "Paleógeno de América del Sur y de la Península Antártica"*: 199-209.
- Pascual, R., Goin, F.J., Krause, D.W., Ortiz Jaureguizar, E., y Carlini, A.A. 1999. The first gnathic remains of Sudamerica: implications for gondwanathere relationships. *Journal of Vertebrate Paleontology* 19 (2): 373-382.
- Koenigswald, W.von, Goin, F.J., y Pascual, R. 1999. Hypsodonty and enamel microstructure in the Paleocene gondwanatherian mammal *Sudamerica ameghinoi*. *Acta Palaeontologica Polonica* 44 (3): 263-300.
- Pascual, R., Goin, F.J., González, A., Ardolino, A., y Puerta, P. 2000. A Highly derived docodont from the Patagonian Late Cretaceous: evolutionary implications for Gondwanan mammals. *Geodiversitas* 22: 395-414.
- Gelfo, J.N., y Pascual, R. 2001. *Peligrotherium tropicalis* (Mammalia, Dryolestida) from the early Paleocene of Patagonia, a survival from a Gondwanan radiation. *Geodiversitas* 23 (3): 369-379.
- Pascual, R., Goin, F.J., Balarino, M.L., y Udrizar Sauthier, D.E. 2002. New specimens of *Monotrematum sudamericanum*, and the convergent evolution of triangulate molars. *Acta Palaeontologica Polonica* 47 (3): 487-492.
- Pascual, R., 2006. Evolution and Geography: The biogeographic history of South American land mammals. *Annals of the Missouri*

Botanical Garden 93 (2): 209-230.

Goin, F.J., Pascual, R., Tejedor, M.F., Gelfo, J., Woodburne, M., Case, J., Bond, M., Reguero, M., Lopez, G.M., Cione, A.L., Sautier, D.U., Balarino, L., Scasso, R., Medina, F. y Ubaldón, M.C. 2006. The earliest Tertiary therian mammal from South America. *Journal of Vertebrate Paleontology* 26 (2): 505-510.

Pascual, R., y Ortiz-Jaureguizar, E. 2007. The South American mammalian history: two major unrelated episodes. *Journal of Mammalian Evolution* 14: 75-137.

Kielan-Jaworoska, Z., Ortiz-Jaureguizar, E., Vieytes, C., Pascual, R., y F.J. Goin, F.J. 2007. First ?cimolodontan multituberculate mammal from South America. *Acta Palaeontologica Polonica* 52 (2): 257-262.

Carlini, A.A., Pascual, R., y Goin, F.J. 2007. A new argyrolagid marsupial from the Early Miocene of Patagonia (Argentina). *Neues Jahrbuch für Geologie und Paläontologie* 245 (3): 323-330.

Capítulos de libros

Pascual, R., Ortega Hinojosa, E.J., Gondar, D., y Tonni, E.P. 1966. Las edades del Cenozoico mamífero de la provincia de Buenos Aires. En Borrello, A.V. (ed.) y Pascual, R. (dir.) *Paleontografía Bonaerense*, Fasc. IV, Vertebrata, Cap. 2: 3-12. CIC.

Pascual, R. 1966. Rodentia (parte). En Borrello, A.V. (ed.) y Pascual, R. (dir.) *Paleontografía Bonaerense*, Fasc. IV, Cap. IV Sistemática: 100-139. CIC.

Pascual, R. 1966. Litopterna. En Borrello, A.V. (ed.) y Pascual, R. (dir.) *Paleontografía Bonaerense*, Fasc. IV, Cap. IV Sistemática: 161-170. CIC.

Pascual, R. 1966. Notoungulata (parte). En Borrello, A.V. (ed.) y Pascual, R. (dir.) *Paleontografía Bonaerense*, Fasc. IV, Cap. IV Sistemática: 170-187. CIC.

Pascual, R., y Ortega Hinojosa, E. 1966. Caviinae. En Borrello, A.V. (ed.) y Pascual, R. (dir.) *Paleontografía Bonaerense*, Fasc. IV, Cap. IV Sistemática: 108-112. CIC.

Pascual, R., y Ortega Hinojosa, E. 1966. Dolichotinae. En Borrello, A.V. (ed.) y Pascual, R. (dir.) *Paleontografía Bonaerense*, Fasc. IV, Cap. IV Sistemática: 106-108. CIC.

Pascual, R., y Ortega Hinojosa, E. 1966. Ctenomyinae. En Borrello, A.V. (ed.) y Pascual, R. (dir.) *Paleontografía Bonaerense*, Fasc. IV, Cap. IV Sistemática: 130-133. CIC.

Bonaparte, J. F., Pascual, R., y Stipanovic, P.M. 1967. Geology of the Upper paleozoic and Triassic Continental Formation of Cerro Bola-Ischigualasto-Talampaya-Gualo Basin (San Juan and La Rioja Provinces). 1st International Symposium on Gondwana Stratigraphy and Paleontology. Asociación Geológica Argentina, Guide-Book 2: 1-19.

Patterson, B., y Pascual, R. 1972. The Fossil Mammal Fauna of South America. En Keast, A., Erk, F.C., y B. Glass, B. (eds.) *Evolution mammals and southern continents*, Chapter IV: 247-309. State University of New York Press. Albany.

Fidalgo, F., de Francesco, F.O., y Pascual, R. 1975. Geología superficial de la llanura bonaerense. En "Geología de la Provincia de Buenos Aires", Relatorio del 6º Congreso Geológico Argentino (Bahía Blanca, Argentina, 21-27 de septiembre 1975): 103-133.

Pascual, R., Bondesio, P., Scillato-Yané, G.J., Vucetich, M.G., y Gasparini, Z.B. de. 1978. Bioestratigrafía vertebrados. En "Geología y recursos naturales de Neuquén". Relatorio del 7º Congreso Geológico Argentino (Neuquén, Argentina, 9-15 de abril 1978):177-185.

Pascual, R., y Bondesio, P. 1981. Sedimentitas Cenozoicas. En "Geología y recursos naturales de San Luis". Relatorio del 8º Congreso Geológico Argentino (San Luis, Argentina, 20-26 de septiembre de 1981): 117-154.

Pascual, R., Bondesio, P., Vucetich, M.G., Scillato-Yané, G.J., Bond, M., y Tonni, E.P. 1984. Capítulo IX. Bioestratigrafía, e) Vertebrados fósiles cenozoicos. En "Geología y recursos naturales de la provincia de Río Negro". Relatorio del 9º Congreso Geológico Argentino (San Carlos de Bariloche, Río Negro, 5-9 de noviembre 1984) 2 (9): 539-561.

Pascual, R. 1984. Late Tertiary mammals of southern South America as indicators of climatic deterioration. En Rabassa, J. (ed.)

Quaternary of South America and Antarctic Peninsula 2: 1-30. A.A. Balkema, Rotterdam.

Pascual, R., Vucetich, M.G., Scillato-Yané, G.J., y Bond, M. 1985. Main pathways of mammalian diversification in South America. En Stehli, F., y Webb, S.D. (eds.) *The Great American Biotic Interchange*. Plenum Press. Chapter 8: 219-247. Serie Topics in Geobiology, vol. 4.

Pascual, R., y Carlini, A.A. 1987. A new Superfamily in the Extensive Radiation of South American Paleogene Marsupials. En Patterson, B.D., y Timm, R.M. (eds.) "*Studies in Neotropical Mammalogy: Essays in Honor of Philip Hershkovitz*". Fieldiana: Zoology n.s. 39: 99-110.

Pascual, R., Carlini, A.A., y De Santis, L.J.M. 1988. 16. Dentition and Ways of life in Cenozoic South American Rodent-Like Marsupials. Outstanding Examples of Convergence. En Russel, D.E., Santoro, J.P., y Sigogneau-Russell, D. (eds.) *Teeth Revisited: Proceedings of the 7th International Symposium on Dental Morphology (Paris, 1986)* Mémoires Musée national d'Histoire Naturelle, Paris (série C) 53: 217-226.

Pascual, R., y Webb, S.D. (Conveners). 1989. Symposium (S9) "Late Cenozoic Mammals; dispersal between Americas". 1st International Theriological Congress (Rome, Italy, 22-29 August 1989). Abstracts of Papers and Posters, Volume 1: 260-291.

Pascual, R., Vucetich, M.G., Scillato-Yané, G.J. 1990. Extinct and Recent South American and Caribbean Edentates and Rodents: Outstanding Examples of Isolation. En Azzaroli, A. (ed.) "*Biogeographical Aspects of Insularity*" (Rome, 18-22 May, 1987), *Atti dei Convegni Lincei* 85: 627-640.

Pascual, R., y Ortiz Jaureguizar, E. 1991. El Ciclo Faunístico Cochabambiano (Paleoceno Temprano): su incidencia en la historia biogeográfica de los mamíferos sudamericanos. En Suárez Soruco, R. (ed.) "*Fósiles y Facies de Bolivia-Vol.I Vertebrados*", *Revista Técnica de Yacimientos Petrolíferos Fiscales de Bolivia*, 12 (3-4): 559-574. Santa Cruz, Bolivia.

Pascual, R. y Ortiz Jaureguizar, E. 1992. Evolutionary pattern of land mammal faunas during the Late Cretaceous and Paleocene in South America: a comparison with the North American pattern. En Forstén, A., Fortelius, M., y Werdelin, L. (eds.) "*Fossil Mammals and Evolution*" Memorial Volume in Honor of Björn Kurtén. *Annales Zoologici Fennici* 28 (3-4): 245-252.

Pascual, R., Archer, M., Ortiz Jaureguizar, E., Prado, J.L., Godhelp, H., y Hand, S.J. 1992. First non-Australian monotreme: an early Paleocene South America platypus (Monotremata, Ornithorhynchidae). En Augee, M.L. (ed.) "*Platypus and Echidnas*", pp.1-14. The Royal Zoological Society of New South Wales, Sydney, Australia.

Pascual, R., y de la Fuente, M.S. 1993. Vertebrados fósiles cenozoicos. En Ramos, V.A. (ed.) "*Geología y recursos naturales de Mendoza*". Relatorio del 12º Congreso Geológico Argentino y 2º Congreso de Exploración de Hidrocarburos (Mendoza, 10-15 octubre 1993), 2 (16): 357-363.

Pascual, R., Carlini, A.A., y Goin, F.J. 1994. Paleogene land mammal bearing localities in Central Patagonia, Argentina. 6º Congreso Argentino de Paleontología y Bioestratigrafía (Trelew, Chubut, 3-8 abril 1994), Field trip guide: 50 pp.

Pascual, R., Ortiz Jaureguizar, E., y Prado, J.L. 1996. Land mammals paradigm of Cenozoic South American geobiotic evolution. En Arratia, G. (ed.) "*Contribution Southern South America to Vertebrate Paleontology*". München Geowissenschaftliche Abhandlungen, (A) 30: 265-319.

Pascual, R., Carlini, A.A., Bond, M., y Goin, F.J. 2002. Mamíferos cenozoicos. En Haller, M.J. (ed.) "*Geología y recursos naturales de Santa Cruz*", Relatorio del 15º Congreso Geológico Argentino (El Calafate, Santa Cruz, 23-26 abril 2002): 533-544.

Pascual, R., y Gelfo, J.N. 2004. The K-T massive extinction and the first great turnover in South American mammalian communities. Were both phenomena related to same causation? En Baquedano, E., y Rubio Jara, S. (eds.) "*Miscelánea en homenaje a Emiliano Aguirre*" Vol. II, Paleontología. Zona Arqueológica, Museo Arqueológico Regional, 4: 392-404. Alcalá de Henares, España.

Goin, F.J., Reguero, M.A., Pascual, R., Koenigswald, W. von, Woodburne, M.O. Case, J.A., Marensi, S.A., Vieytes, C., y Vizcaíno, S.F. 2006. First gondwanatherian mammal from Antarctica. En Francis, J.E., Pirrie, D., y Crame, J.A. (eds.) "*Cretaceous-Tertiary High-Latitude Palaeoenvironments, James Ross Basin, Antarctica*". Geological Society of London, Special Publications, 258:135-144. ISBN 0305-8719.

Cione, A.L., Tonni, E.P., Bargo, M.S., Bond, M., Candela, A.M., Carlini, A.A., Deschamps, C.M., Dozo, M.T., Esteban, G., Goin, F.J., Montalvo, C.I., Nasif, N., Noriega, J.I., Ortiz-Jaureguizar, E., Pascual, R., Prado, J.L., Reguero, M.A., Scillato-Yané, G.J., Soibelzon, G., Verzi, D.H., Vieytes, E.C., Vizcaíno, S.F., Vucetich, M.G. 2007. Mamíferos continentales del Mioceno tardío a la actualidad en la Argentina: cincuenta años de estudios. En Archangelsky, S., Sánchez, T., y Tonni, E. (eds.), Ameghiniana 50º aniversario, Asociación Paleontológica Argentina, Publicación Especial 11: 257-278. Buenos Aires. ISSN 0328-347X.

Vucetich, M.G., Reguero, M.A., Bond, M., Candela, A.M., Carlini, A.A., Deschamps, C.M., Gelfo, J.N., Goin, F.J., López, G.M., Ortiz-Jaureguizar, E., Pascual, R., Scillato-Yané, G.J., Vieytes, E.C. 2007. Mamíferos continentales del Paleógeno argentino: investigaciones de los últimos cincuenta años. En Archangelsky, S., Sánchez, T., y Tonni, E. (eds.), Ameghiniana 50º aniversario, Asociación Paleontológica Argentina, Publicación Especial 11: 239-255. Buenos Aires. ISSN 0328-347X.

Pascual, R., y Ortiz Jaureguizar, E. (in press). The extraordinary K-T extinction and the early history of the South American land mammals. En Rosenberger, A. y Tejedor, M. (eds.) "Origins and Evolution of Cenozoic South American Mammals". Springer

Congresos y otros eventos científicos

Patterson, B., y Pascual, R. 1963. The Extinct Land-Mammals of South America. 16th International Congress of Zoology. Programm: 138-148. Washington.

Pascual, R., Odreman Rivas, O., y Tonni, E.P. 1969. Las unidades estratigráficas del Jurásico de la Argentina portadoras de Vertebrados. Correlaciones y Edades. 4º Jornadas de Geología Argentina, Actas 1: 469-483.

Pascual, R. 1970. Evolución de comunidades, cambios faunísticos e integraciones biocenóticas de los vertebrados cenozoicos de Argentina. 4º Congreso Latinoamericano de Zoología (Caracas, Venezuela, 10-16 noviembre 1968), Actas 2: 991-1088. Caracas.

Pascual, R., y Odreman Rivas, O. 1970. Los mamíferos del "Grupo de *Acoelohyrax*" de Edad Mustersense (Eoceno Medio). Relaciones filogenéticas con los Notoungulata (Notoungulata, Toxodonta). 4º Congreso Latinoamericano de Zoología. (Caracas, Venezuela, 10-16 de noviembre 1969), Actas 2. Caracas.

Pascual, R., y Fidalgo, F. 1972. The problem of the Plio-Pleistocene boundary in Argentina (South America). International Colloquium on the problem "The Boundary between Neogene and Quaternary" 2: 205-262. Moscow.

Pascual, R., y Odreman Rivas, O. 1973. Las unidades estratigráficas del Terciario portadoras de mamíferos. Su distribución y sus relaciones con los acontecimientos diástróficos. 5º Congreso Geológico Argentino (Villa Carlos Paz, Córdoba, 22-28 octubre 1972), Actas 3: 293-338. Villa Carlos Paz.

Pascual, R., y Herrera, H.E. 1975. *Stilotherium* Ameghino, 1887, el más primitivo Caenolestidae conocido, sobre la transición Didelphidae-Caenolestidae (Marsupialia). 1º Congreso Argentino de Paleontología y Bioestratigrafía (Tucumán, Argentina, 1974) Actas 2: 417-430. San Miguel de Tucumán.

Bondesio, P., Pascual, R., y Vucetich, M.G. 1975. Los Neopiblemidae (Rodentia: Caviomorpha); su caracterización y sus relaciones filogenéticas con los Chinchillidae. 1º Congreso Argentino de Paleontología y Bioestratigrafía (Tucumán, Argentina, 1974) Actas 2: 431-447.

Scillato-Yané, G.J., Uliana, M.A., y Pascual, R. 1976. Un Megalonychidae (Edentata: Pilosa) del Plioceno de la Provincia de Río Negro (Argentino). Su importancia bioestratigráfica y paleobiogeográfica. 6º Congreso Geológico Argentino (Bahía Blanca, Argentina, 21-27 de septiembre 1975) Actas 1: 579-591. Bahía Blanca.

Pascual, R., y Bondesio, P. 1976. Notas sobre los vertebrados de la frontera Cretácico-Terciaria. III Ceratodontidae (Peces, Osteichthyes, Dipnoi) de la Formación Coli Toro y de otras unidades del Cretácico tardío de Patagonia y Sur de Mendoza. Sus implicancias paleobiogeográficas. 6º Congreso Geológico Argentino (Bahía Blanca, Argentina, 21-27 de septiembre 1975), Actas 1: 565-577. Bahía Blanca.

dataciones de los "Rodados Lustrosos" y del primer episodio orogénico del terciario en esa región. 7º Congreso Geológico Argentino (Neuquén, 9-15 abril 1978), Actas 2: 475-487. Neuquén.

Pascual, R. 1980. Nuevos y singulares tipos ecológicos de marsupiales extinguidos de América del Sur (Paleoceno tardío o Eoceno temprano) del Noroeste argentino. 2º Congreso Argentino de Paleontología y Bioestratigrafía y 1º Congreso Latinoamericano de Paleontología (Buenos Aires, Argentina, 2-6 de abril de 1978), Actas 3: 85-99. Buenos Aires.

Bondesio, P., Rabassa, J., Pascual, R., Vucetich, M.G. y Scillato-Yané, G.J. 1980. La Formación Collón-Curá de Pilcaniyeu Viejo y sus alrededores (Río Negro, Argentina). Su antigüedad y las condiciones ambientales según su distribución, su litogénesis y sus vertebrados. 2º Congreso Argentino de Paleontología y Bioestratigrafía y 1º Congreso Latinoamericano de Paleontología (Buenos Aires, Argentina, 2-6 de abril de 1978), Actas 3: 85-99. Buenos Aires.

González, M.A., Musacchio, E., García, A., Pascual, R., y Corte, A.E. 1980. Sobre la presencia de foraminíferos en sedimentos holocénicos de la Salina del Bebedero (San Luis). Simposio sobre Problemas Geológicos del Litoral Bonaerense (Mar del Plata, Argentina 7-9 de mayo 1980) CIC Provincia de Buenos Aires, Resúmenes: 253-269. Mar del Plata.

Pascual, R., Bond, M., y Vucetich, M.G. 1981. El subgrupo Santa Bárbara (Grupo Salta) y sus vertebrados. Cronología, paleoambientes y paleobiogeografía. 8º Congreso Geológico Argentino (San Luis, Argentina, 20-26 de septiembre 1981), Actas 3: 743-758. San Luis.

González, M.A., Musacchio, E., García, A., Pascual, R., y Corte, A.E. 1981. Las líneas de costa (Holoceno) de la Salina de Berteder (San Luis, Argentina). Implicaciones paleoambientales de sus macro y microfósiles. 8º Congreso Geológico Argentino (San Luis, Argentina, 20-26 de septiembre 1981), Actas 3: 617-628. San Luis.

Pascual, R., y Bond, M. 1981. Epidolopidae subfam. nov. de los Polydolopidae (Mammalia, Polydolopoidea). 2º Congreso Latinoamericano de Paleontología (Porto Alegre, Brasil, 26-30 abril 1981) 2: 479-488. Porto Alegre.

Pascual, R. Adiciones al conocimiento de *Bonaparterium hinakusijum* (Marsupialia, Bonaparteriidae) del Eoceno temprano del Noroeste argentino. 2º Congreso Latinoamericano de Paleontología (Porto Alegre, Brasil, 26-30 de abril 1981) 2: 507-520. Porto Alegre.

Pascual, R., Vucetich, M.G., y Scillato-Yané, G.J. 1982. Historia biogeográfica de los mamíferos del Neógeno tardío de Sudamérica Austral. 3º Congreso Argentino de Paleontología y Bioestratigrafía (Corrientes, 6-10 septiembre 1982), Resúmenes: 23-25. Corrientes.

Pascual, R., y Bondesio, P. 1982. Algunos mamíferos fósiles de las cuencas de los ríos Colorado y Negro: sus aportes a la evolución de los ambientes de la región durante el Mioceno tardío. 3º Congreso Argentino de Paleontología y Bioestratigrafía (Corrientes, 6-10 septiembre 1982), Resúmenes: 22-23. Corrientes

Goin, F.J., Carlini, A.A., y Pascual, R. 1986. Un probable marsupial del Cretácico tardío del Norte de Patagonia, Argentina. 4º Congreso Argentino de Paleontología y Bioestratigrafía (Mendoza, Noviembre 23-27, 1986). Simposio "Evolución de los vertebrados mesozoicos"(J. Bonaparte, organizador), Actas 2: 43-47. Mendoza.

Pascual, R., y Bond, M. 1986. Evolución de los marsupiales cenozoicos de Argentina. 4º Congreso Argentino de Paleontología y Bioestratigrafía (Mendoza, Noviembre 23-27, 1986). Simposio "Evolución de los vertebrados mesozoicos" (R. Pascual, Organizador), Actas 2:143-150. Mendoza.

Pascual, R. Evolución de los vertebrados cenozoicos: sumario de los principales hitos. 4º Congreso Argentino de Paleontología y Bioestratigrafía (Mendoza, Noviembre 23-27, 1986). Simposio "Evolución de los vertebrados cenozoicos" (R. Pascual, Organizador), Actas 2: 209-218. Mendoza.

Bonaparte, J.F., y Pascual, R. 1987. Los mamíferos (Eotheria, Allotheria y Theria) de la Formación Los Alamitos, Campaniano de Patagonia, Argentina. Memorias del 4º Congreso Latinoamericano de Paleontología (Santa Cruz de la Sierra, Bolivia, 27-30 Julio 1987) Actas 1: 361-378. Santa Cruz de la Sierra.

Pascual, R. 1989. Late Cenozoic Dispersal Between the Americas: An Overview of the South American Evidences. Symposium (S9) "Late Cenozoic Mammals; Dispersal Between Americas". 1st International Theriological Congress (Rome, Italy, 22-29 August 1989),

Ortiz Jaureguizar, E., y Pascual, R. 1989. South American Land-Mammal Faunas During the Cretaceous-Tertiary Transition: Evolutionary Biogeography. Contribuciones de los Simposios sobre el Cretácico de América Latina (Buenos Aires, 6-7 de junio) Parte A; Eventos y registro Sedimentario: 231-252. Buenos Aires.

Pascual, R., y Ortiz Jaureguizar, E. 1990. Evolving climates and Mammal Faunas in Cenozoic South America. Symposium "Fossils, Phylogeny and Systematics of the Platyrrhini". 12th Congress of the International Primatological Society (Brasília, Brasil, 24-29 July, 1988). Journal of Human Evolution 19(1-2):23-60. Brasilia.

Pascual, R., Ortiz Jaureguizar, E., y Prado, J.L. 1993. Aportes evolutivos y biogeográficos del primer Monotremata no australiano. 9^o Jornadas Argentinas de Paleontología de Vertebrados (Trelew, Argentina, 12-15 mayo 1992), Resúmenes, Ameghiniana, 30 (1):110-111. Trelew.

Pascual, R., Goin, F.J., Ortiz Jaureguizar, E., Carlini, A.A. y Prado, J.L. 1993. *Ferugliotherium* and *Sudamerica*, Multituberculata and Gondwanatheria. One more evolutionary process occurred in isolation. 10^o Jornadas Argentinas de Paleontología de Vertebrados (La Plata, 12-15 mayo 1993), Ameghiniana 30 (3): 334-335. La Plata.

Pascual, R. 1993. Burmeister y Ameghino, paladines en la Argentina de una transición del pensamiento científico universal. Simposio Internacional Influencias Científicas Alemanas en la Argentina (Buenos Aires, 18-20 agosto 1992), Actas: 105-109. Buenos Aires.

Bond, M., Carlini, A.A., Goin, F.J., Legarreta, L., Ortiz Jaureguizar, E., Pascual, R., Prado, J.L., y Uliana, M. (Alphabetical order). 1995. Episodes in South American land mammal evolution and sedimentation: testing their apparent concomitance in a Paleocene sequence in Central Patagonia. 6^o Congreso Argentino de Paleontología y Bioestratigrafía (Trelew, Chubut, 3-8 abril 1994), Actas: 47-58. Trelew.

Pascual, R., Balarino, M.L. y UdrizarSauthier, D.E. 2001. The K/T and Tertiary-Pleistocene South American mammalian turnovers. Similar phenomena? 7^o International Symposium on Mesozoic Terrestrial Ecosystems (Buenos Aires, September 26-October 1, 1999), Asociación Paleontológica Argentina, Publicación Especial 7:151-156. Buenos Aires.

Pascual, R., y Goin, F.J. 2001. Non-tribosphenic Gondwanan mammals, and a distinct attainment of the molars reversed triangle pattern. 7^o International Symposium on Mesozoic Terrestrial Ecosystems (Buenos Aires, September 26-October 1, 1999), Asociación Paleontológica Argentina, Publicación Especial 7: 157-162. Buenos Aires.

Pascual, R. 2004. Evolution and geography. The biogeographical history of the South American land mammals. 51st Annual Systematics Symposium Missouri Botanical Garden (Saint Louis, Missouri, USA, 8-10 October 2004), Symposium "Latin American Biogeography-Causes and Effects": 10-12. Saint Louis, Missouri.

Pascual, R. 2005. Implicancias de la "Nueva Geología" en la Paleontología de los Vertebrados. 16^o Congreso Geológico Argentino (La Plata, 20-23 septiembre 2005), Actas 5: 15-24. La Plata.

Vucetich, M.G., Reguero, M.A., Bond, M., Candela, A.M., Carlini, A.A., Deschamps, C.M., Gelfo, J.N., Goin, F.J., López, G.M., Ortiz-Jaureguizar, E., Pascual, R., ScillatoYané, G.J., y Vиейtes, E.C. 2007. Mamíferos continentales del Paleógeno argentino: las investigaciones de los últimos cincuenta años. Reunión anual de comunicaciones APA (Corrientes, 5-7 de septiembre de 2007).

Cione, A.L., Tonni, E.P., Bargo, M.S., Bond, M., Candela, A.M., Carlini, A.A., Deschamps, C.M., Dozo, M.T., Esteban, G., Goin, F.J., Montalvo, C.I., Nasif, N., Noriega, J.I., Ortiz-Jaureguizar, E., Pascual, R., Prado, J.L., Reguero, M.A., Scillato-Yané, G.J., Soibelzon, L., Verzi, D.H., Vиейtes, E.C., Vizcaíno, S.F., y Vucetich, M.G. 2007. Mamíferos continentales del Mioceno tardío a la actualidad en la Argentina: cincuenta años de estudios. Reunión anual de comunicaciones APA (Corrientes, 5-7 de septiembre de 2007).

Ortiz Jaureguizar, E., y Pascual, R. 2007. The tectonic setting of the Caribbean Region: Key in the radical Late Cretaceous-Early Paleocene South American land-mammal turnover. En Díaz-Martínez, E., y Rábano, I. (eds.), 4th European Meeting on the Palaeontology and Stratigraphy of Latin America (Madrid, España, 12-14 Noviembre 2007) Cuadernos del Museo Geominero 8: 301-307. Instituto Geológico y Minero de España, Madrid.

REVISTA

DE LA

ASOCIACION GEOLOGICA ARGENTINA

TOMO VIII

SOBRE NUEVOS RESTOS DE SIRENIDOS DEL MESOPOTAMIENSE

POR ROSENDO PASCUAL

RESUMEN

En este trabajo se describen nuevos restos del sirénido *Ribodon limbatus* Amegh. El resto de mayor importancia lo constituye un trozo de mandíbula con varios molares implantados, de cuyo estudio se desprende que esta forma es un *Trichechidae* y no un *Halitheridae* como pensara Ameghino. Del estudio de sus caracteres se concluye de que el género es válido y que no puede ser asimilado al género actual *Trichechus* (= *Manatus*) como sostiene Simpson. De la misma forma se establece que su antigüedad no es la que diera este investigador (Pleistoceno), sino que se remonta al Terciario superior (Mio-plioceno) del llamado « piso Mesopotamiense ». Esta especie está ubicada, sin dudas, en la línea filogenética directa que lleva a *Trichechus*, de manera que si se acepta el origen africano de los manatíes la migración de estas formas al continente sudamericano debe remontarse a épocas anteriores a las supuestas.

BUENOS AIRES

REPUBLICA ARGENTINA

1953

Primera publicación. 1953.



De atrás hacia delante: Pascual, Pedro Bondesio y Lorenzo J.Parodi. Chubut, 1957.



De izquierda a derecha: Rodolfo M. Casamiquela, Bondesio, Parodi, Pascual y un baqueano. Chubut, 1957.



De izquierda a derecha: Sebastián Guarrera, Parodi, Sergio Archangelsky, María Bonetti, Pascual, Lanussol y Peña. Acto en el Museo de La Plata, ca. 1960.



Enrique Ortega Hinojosa (izq.) y Pascual. Salinas Grandes, La Pampa, 1965.



Pascual (izq.) y Ortega Hinojosa. Salinas Grandes, La Pampa, 1965.



De izquierda a derecha: Eduardo P. Tonni, Juan A. Moly, Dolores Gondar y Pascual. CerroCórdor, Chubut, 1967.



De izquierda a derecha: Tonni, Moly, Gondar y Pascual. Cruceen balsa del río Negro en General Conesa. 1967.



De izquierda a derecha: Moly, Gondar, Oscar Odreman Rivas y Pascual. Cruce en balsa del río Negro en General Conesa. 1967.



Pascual en Ischigualasto, San Juan.1967.



De izquierda a derecha: Casamiquela, José F. Bonaparte, Pascual y Osvaldo Reig. IV Congreso Latinoamericano de Zoología, Caracas, Venezuela, 1968



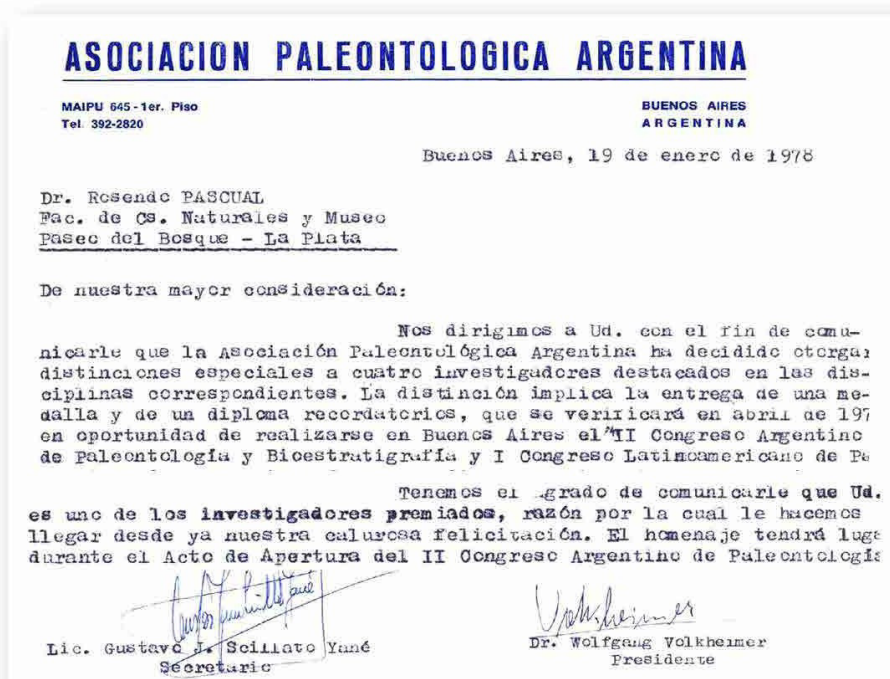
De Izquierda a derecha: Pascual, Morel, García y Odreman Rivas. Río Chubut en las proximidades de Paso de Indios. 1969



Campamento en "La Gran Hondonada". Dep. Tehuelches, Chubut. 1969.



Pascual en el valle del río Chubut, Gaiman, 1969.



Premio a la Paleontología, Asociación Paleontológica Argentina. 1978.



ACADEMIA NACIONAL DE CIENCIAS EXACTAS, FÍSICAS Y NATURALES

- 25 — Ingeniero JORGE OSCAR COSENTINO
- 26 — Doctor MANUEL A. T. F. BALANZAT
- 27 — Ingeniero JEAN RIUBRUGENT
- 28 — Ing. Agr. ALBERTO SORIANO
- 29 — Doctor ARTURO JORGE AMOS
- 30 — Doctor ROSENDO PASCUAL
- 31 — Doctor ALBERTO PEDRO CALDERON

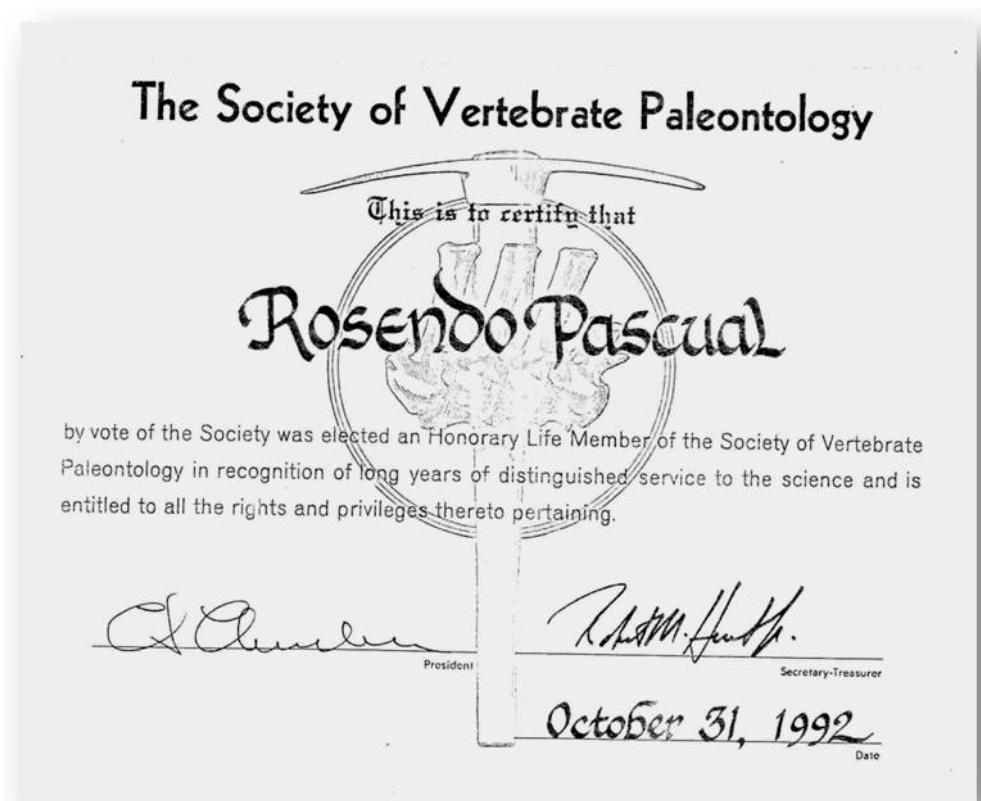
Designación como Académico en la Academia Nacional de Ciencias Exactas Físicas y Naturales. 1982



Premio Konex de Zoología y Paleontología. 1983



Pascual en París en uno de sus viajes. 1986.



Designación como Miembro Honorario Vitalicio de la Society of Vertebrate Paleontology. 1992



Premio al Mérito Paleontológico. Asociación Paleontológica Argentina. 1992



Hugo L. López (primero a la izquierda y Pascual en Tokio durante la exposición *Extinct Mammals: A brief history of mammalian evolution* en el National Science Museum of Tokyo, 1995





Pascual en el National Science Museum of Tokyo, 1995



Académico Emérito de la Academia Nacional de Ciencias Exactas, Físicas y Naturales.
2002.

*Evolution and geography: The biogeographical isthmus
of the South American land mammals*

Rosendo Pascual
Museo Argentino de Ciencias Naturales
Universidad Nacional de La Plata
La Plata, Argentina
ropascua@museo.fcnym.unlp.edu.ar

According to the predominantly Patagonian records the South American history of land mammals can be divided in two major episodes: The Gondwanan Episode and The South American Episode. The former only extended throughout the Late Cretaceous-Earliest Paleocene interval, and was best represented in two Patagonian sites. Both similar stratigraphic sequence, and

Presentación en el Congreso de Missouri Botanical Garden, 2004.



Durante el Congreso de Missouri Botanical Garden, 2004



En el I Simposio Ictiología de la Argentina: Biodiversidad y Biogeografía, La Plata. 2005.



Miguel Pascual (de pie), Pascual y Nemesio A. San Román durante el I Simposio Ictiología de la Argentina: Biodiversidad y Biogeografía, La Plata. 2005.



Acto de homenaje en su 80 aniversario. Museo de La Plata. De izquierda a derecha Silvia Ametrano, Pascual y Rodolfo Brenner. 2005.



Durante el mismo acto



Entrega del Premio Strobel En la Facultad de Ciencias Exactas, Físicas y Naturales, UBA.
2009



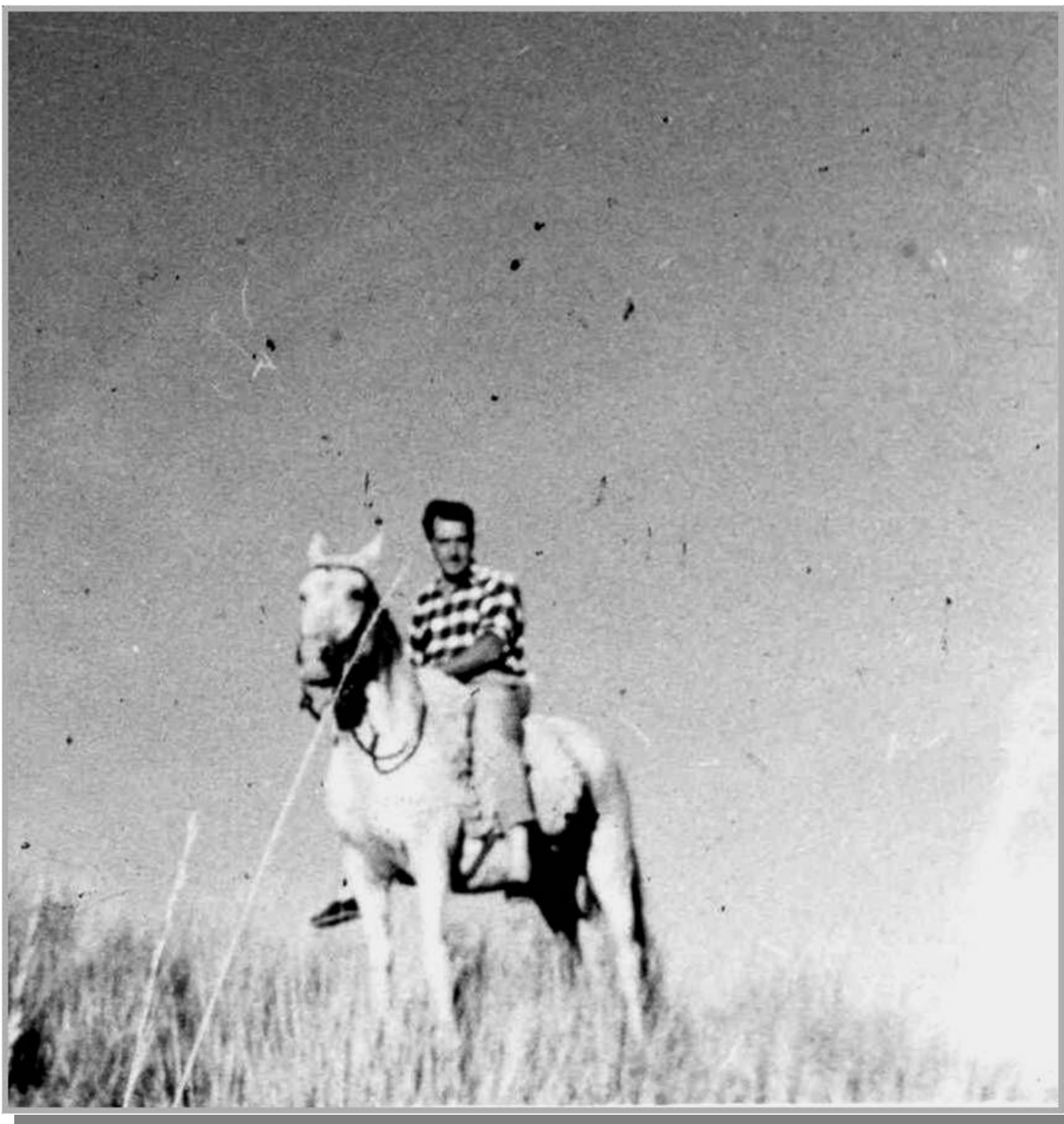
De izquierda a derecha: Tonni, Pascual y Alberto Cione. X Congreso Argentino de Paleontología y
Bioestratigrafía. La Plata. 2010.



Museo Geológico y Paleontológico "Rosendo Pascual", Lago Gutiérrez, Bariloche, Río Negro.



Interior del Museo "Rosendo Pascual"



Sin datos



Rosendo Pascual y varias generaciones de discípulos y colaboradores en las escalinatas del Museo de La Plata durante el acto de homenaje a su 80 aniversario. 2005.

Esta publicación debe citarse:

Tonni, E.P. y H.L. López. 2019. Rosendo Pascual. ProBiota, FCNyM, UNLP, La Plata, Argentina, Serie Documentos 54:1-33. ISSN 1515-9329.

ProBiota

(Programa para el estudio y uso sustentable de la biota austral)

Museo de La Plata
Facultad de Ciencias Naturales y Museo, UNLP
Paseo del Bosque s/n, 1900 La Plata, Argentina

Directores

Dr. Hugo L. López
hlopez@fcnym.unlp.edu.ar

Dr. Jorge V. Crisci
crisci@fcnym.unlp.edu.ar

Diseño y composición
Santiago Bonetti Mariano
sbonettimariano@gmail.com

<http://ictiologiaargentina.blogspot.com/>
<http://raulringuelet.blogspot.com.ar/>
<http://aquacomm.fcla.edu>
<http://sedici.unlp.edu.ar/>

Indizada en la base de datos ASFA C.S.A.